



by Schneider Electric

Manual do usuário Cartão SNMP APV9601

Informações importantes sobre segurança

Leia as instruções com cuidado e analise o equipamento para se familiarizar com o dispositivo antes de tentar realizar a instalação, operação, serviços ou manutenção. As mensagens especiais abaixo podem ser exibidas em todo este documento ou no equipamento para avisar sobre os possíveis riscos ou para chamar a atenção para informações que esclarecem ou simplificam um procedimento.



A adição deste símbolo a uma etiqueta de segurança de Perigo ou Advertência indica a existência de um risco de perigo elétrico que resultará em ferimentos caso as instruções não sejam seguidas.



Este é o símbolo de alerta de segurança. Ele é usado para alertá-lo sobre possíveis perigos que podem provocar ferimentos. Siga todas as mensagens de segurança que acompanham este símbolo para evitar possíveis ferimentos ou morte.

⚠ PERIGO

PERIGO indica uma situação perigosa que, se não for evitada, resultará em morte ou ferimentos graves.

⚠ ADVERTÊNCIA

ADVERTÊNCIA indica uma situação perigosa que, se não for evitada, poderia resultar em morte ou ferimentos graves.

⚠ CUIDADO

CUIDADO indica uma situação perigosa que, caso não seja evitada, pode resultar em ferimentos leves ou moderados.

AVISO

AVISO é utilizado para tratar de práticas não relacionadas a danos físicos.

Descrição do Produto

Integrado com o software SchneiderUPS, os dispositivos com o Cartão SNMP instalado podem ser monitorados e controlados na LAN. Esses dispositivos podem ser gerenciados usando o Protocolo SNMP os padrões das versões 1, 2c e 3.

Cartão APV9601 SNMP:

- Fornece suporte para Desligamento de Rede do SchneiderUPS.
- É compatível com o uso de um servidor com protocolo de configuração de host dinâmico (DHCP, Dynamic Host Configuration Protocol) para fornecer os valores de rede (TCP/IP) da NMC.

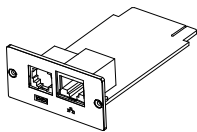
Dispositivos nos quais é possível instalar o Cartão SNMP

O Cartão SNMP pode ser instalado em qualquer dispositivo compatível que tenha um Slot de Cartão Inteligente, incluindo:

- Easy UPS On-Line: UPS da série SRV

Conteúdo do Conjunto

A embalagem é reciclável; guarde-a para reutilizá-la ou descarte-a de modo adequado.



(1)

Cartão SNMP



(1)

Manual do Usuário



(1)

CD de Utilitário

Aviso de isenção

A APC by Schneider Electric não se responsabiliza por danos ocorridos durante o re-envio deste produto.



O Cartão SNMP é sensível à eletricidade estática. Ao manusear o Cartão SNMP, toque somente na placa terminal enquanto estiver usando um ou mais destes dispositivos de descarga eletrostática: tiras de pulso, tiras de calcanhar, tiras de dedo do pé ou sapatos condutores.

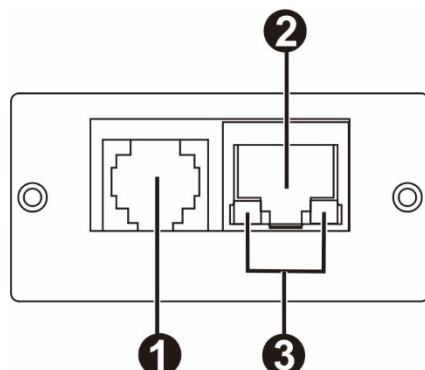
Recicle



Os materiais de envio são recicláveis. Guarde-os para uso posterior ou descarte-os adequadamente.

Visão Geral do Produto

Painel frontal



1	Porta do sensor	Conecta a placa SNMP ao sensor de temperatura ou de fumaça. (este acessório está indisponível para a série SRV e SRVS).
2	Conector 10/100 Base T	Conecta a placa SNMP à rede Ethernet.
3	LED de status	Ver “LED de Status”.

LED de status

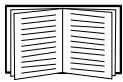
LED de Cor	Condição	Descrição
LED 100M (Verde)	Flash	Porta está operando a 100Mbit/s
	Desativado	Cartão não está conectado à rede.
LED 10M (Amarelo)	Flash	Porta está operando a 10Mbit/s
	Desativado	Cartão não está conectado à rede.

Especificações

Físicas	Dimensões com pacote Largura x Altura x Profundidade	168 mm (6,61 pol) x 42 mm (1,65 pol) x 132 mm (5,2 pol)
	Dimensões sem embalagem Largura x Altura x Profundidade	47 mm (1,85 pol) x 25 mm (0,98 pol) x 80 mm (3,15 pol)
	Peso com pacote	0,3 kg (0,66 lb)
	Peso sem pacote	0,11 kg (0,24 lb)
Temperatura	Tensão de	0 a 40 °C (32 a 104 °F)
	Armazenamento	-15 a 50°C (5 a 122°F)
Umidade	Tensão de	0 a 95% de umidade relativa, sem condensação
Protocolos Suportados	Rede	Conector auto-sense 10/100 Mbps Fast Ethernet RJ45 LAN
	Protocolo de Rede	TCP/IP, UDP, SNMP-V1, SNMP-V2, SNMP-V3
	SNMP MIB	RFC1213, RFC1628

Instalação

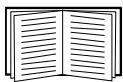
Instale o Cartão SNMP



Você não precisa desligar a energia para instalar o Cartão SNMP em um no-break que suporta Easy UPS.



O Cartão SNMP é sensível à eletricidade estática. Ao manusear o Cartão SNMP, toque somente na placa terminal enquanto estiver usando um ou mais destes dispositivos de descarga eletrostática: tiras de pulso, tiras de calcanhar, tiras de dedo do pé ou sapatos condutores.

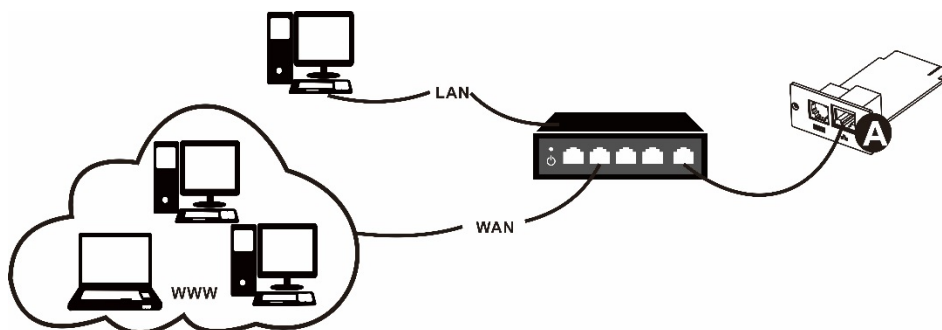


Para a localização do Slot de Cartão Inteligente do No-break, consulte o Manual do Usuário do No-break.

1. Remova a tampa do Slot de Cartão Inteligente na parte traseira do No-break e guarde os parafusos.
2. Deslize o cartão para dentro do slot aberto e prenda com os parafusos da etapa 1. (Ver gráfico abaixo)



3. Conecte um cabo de rede ao conector de rede 10/100 Base-T (RJ-45) **A** no Cartão SNMP.



Quando o cabo de interface de rede é conectado, o Cartão SNMP tentará obter um endereço IP via DHCP. Consulte “Métodos de Configuração” na página 6.

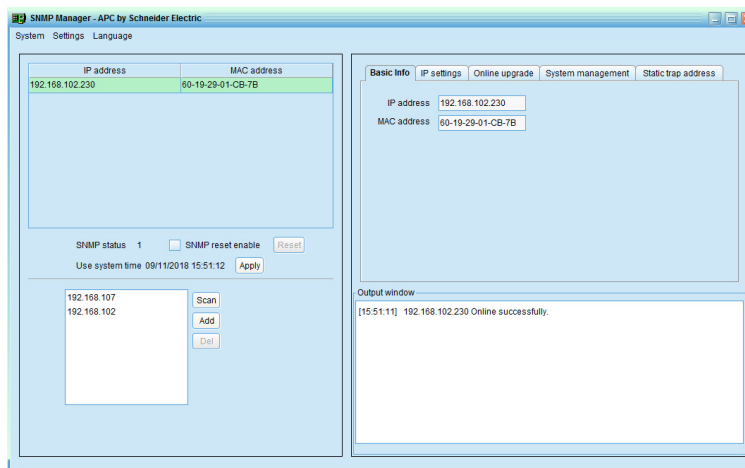
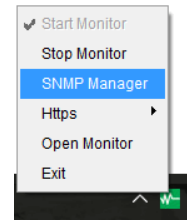
Configurar o Cartão SNMP

Consulte “Configuração Rápida” na página 6.

Configuração rápida

Métodos de Configuração

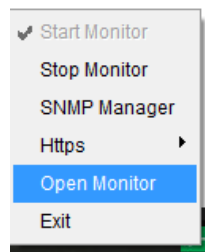
1. Por favor, instale o software de monitoramento SchneiderUPS em seu PC. Depois que o software é instalado com sucesso, ele exibirá um ícone de plugue na bandeja. Selecione "Gerenciador SNMP" clicando com o botão direito do mouse.
2. Digite o endereço IP específico para pesquisar todos os dispositivos SNMP na LAN. (O gerente SNMP coletará automaticamente o endereço IP do servidor por padrão através de um servidor DHCP. Ele aplicará o endereço IP padrão 192.168.102.230, máscara de sub-rede padrão 255.255.255.0 e o gateway padrão 0.0.0.0 sem um servidor DHCP.



3. Você pode modificar a configuração de IP, atualização online, gestão de senha e configuração de endereço de interceptação estática na interface do Gerenciador de SNMP. É necessário inserir a senha para quaisquer modificações. A senha padrão é 12345678.

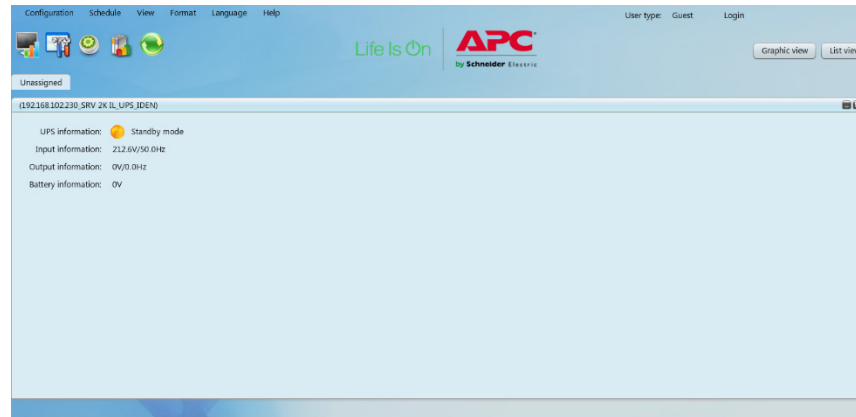
Monitoramento

1. Após toda a configuração ser concluída, selecione "Abrir Monitor" clicando com o botão direito do mouse.



NOTA: Para maior segurança, altere a versão SNMP para V3 na gestão do sistema e alterar a senha padrão.

2. Então será aberto o modo de exibição do monitor. Consulte o gráfico abaixo.



Por favor, verifique o manual do software de monitoramento da UPS Schneider no local de instalação ou no CD.

Atendimento Global ao Cliente da APC by Schneider Electric

O Serviço de Atendimento ao Cliente para este ou qualquer outro produto da APC by Schneider Electric está disponível sem custo em uma das seguintes maneiras:

- Visite o website da APC by Schneider Electric para acessar documentos na Base de Conhecimento da APC by Schneider Electric e para enviar solicitações ao Serviço de Atendimento ao Cliente.
 - **www.apc.com** (sede corporativa)
Conecte-se aos websites localizados da APC by Schneider Electric para países específicos, os quais oferecem informações sobre o Serviço de Atendimento ao Cliente.
 - **www.apc.com/support/**
Suporte global para pesquisas na Base de Conhecimento da APC by Schneider Electric e-suporte por email.
- Entre em contato com uma central de suporte ao cliente da APC by Schneider Electric por telefone ou email.
 - Para centros locais específicos do país, vá para **www.apc.com/support/contact** para obter mais informações de contato.

Para obter informações sobre como acessar o Serviço de Atendimento ao Cliente local, entre em contato com o representante da APC by Schneider Electric ou com outros distribuidores dos quais adquiriu o produto APC by Schneider Electric.